



KOLINPHARMA®

LEADER TO HEALTH

BILANCIO DI SOSTENIBILITÀ 2019



1. Identità e governance

- p. 5 Lettera agli stakeholder
- p. 7 Nota metodologica
- p. 8 Storia, identità e valori
- p. 14 Strategie di sostenibilità
- p. 26 Performance economiche

2. Il valore di un business responsabile

- p. 30 Le chiavi del successo
- p. 33 Le certificazioni
- p. 36 L'impegno sulla catena del valore

3. La valorizzazione delle persone

- p. 44 Le nostre risorse
- p. 50 Formazione e sicurezza

4. Il valore del mercato e della comunità

- p. 54 Ascolto del cliente
- p. 56 Tutela del consumatore
- p. 58 Iniziative per il territorio

5. Il valore ambientale

- p. 68 Attenzione e rispetto per le risorse naturali

Allegati

- p. 73 GRI Content Index



KOLINPHARMA®

LEADER TO HEALTH



KOLINPHARMA®

LEADER TO HEALTH

IDENTITÀ E GOVERNANCE



1. IDENTITÀ E GOVERNANCE

- LETTERA AGLI STAKEHOLDER
- NOTA METODOLOGICA
- STORIA, IDENTITÀ E VALORI
- STRATEGIE DI SOSTENIBILITÀ
- PERFORMANCE ECONOMICHE



KOLINPHARMA®

LEADER TO HEALTH

Gentili Stakeholders, Gentili lettori,

è la prima volta che KOLINPHARMA®, con orgoglio, presenta il suo Bilancio di Sostenibilità, un documento che illustra valori, obiettivi, attività, impatti e risultati

dell'organizzazione nei confronti dei nostri stakeholders e dei lettori tutti, consapevoli che i risultati non comunicati è come se non fossero mai stati raggiunti.

KOLINPHARMA® è una realtà aziendale che ha 7 anni di storia, costituita nel 2013, oggi PMI Innovativa già start-up innovativa, una società che opera nel settore "nutraceutico", che formula, produce e commercializza integratori alimentari nutraceutici con efficacia dimostrata attraverso le evidenze scientifiche. Un periodo nel quale l'azienda ha prestato attenzione ai temi Esg, ha strategicamente investito nelle "non financial information".

Sono circa 80 le persone che ogni giorno lavorano alacremente per portare ai medici specialisti e indirettamente ai pazienti nutraceutici di primissima qualità, composto da materie prima tecnologicamente avanzate, supportati da studi in vitro e in vivo, sicuri per la salute perché formulati e prodotti nel pieno rispetto degli standard qualitativi espressi dalla certificazione sulla sicurezza alimentare (ISO 22000).

Da sempre, ci sentiamo fortemente e profondamente responsabili verso la vasta platea dei nostri pazienti-consumatori ed estremamente coinvolti perché siamo un'azienda che "fa salute", ciò significa che l'intera organizzazione presta la massima cura e attenzione allo svolgimento delle proprie attività, e questo sia i nostri Informatori Medico Scientifico sia tutte le altre funzioni aziendali.

Siamo consapevoli che un'azienda leader nel settore della nutraceutica abbia una grande responsabilità nei confronti della società cui si rivolge, perché non si limita solo alla ricerca e commercializzazione, ma va ben oltre la prevenzione, il benessere e il supporto alle terapie mediche; ad una azienda leader si chiede soprattutto di essere responsabile, trasparente, etica e orientata al sociale. E aggiungiamo integrità e rispetto, due principi su cui basiamo la nostra cultura aziendale.

La nostra identità è tracciata nel nostro pay-off "Leader To Health", che si sostanzia nell'attenzione alla persona, al dialogo tra scienza e natura, ascolto attivo di chi è al centro del nostro lavoro di tutti i giorni: i medici e i pazienti, a cui abbiamo dato voce attraverso le nostre attività per poter fornire risposte concrete ai loro bisogni.

Mettiamo quindi a disposizione della collettività le nostre risorse e il nostro know how collaborando con enti, Istituzioni, associazioni e altre aziende, per raggiungere un obiettivo comune: migliorare la qualità della vita delle persone, tenendo conto dei cambiamenti demografici e sociali, che vedono in Italia, da un lato, l'aumento di richiesta di salute e l'invecchiamento della popolazione e, dall'altro, la necessità di contenere i costi sociali.

Gentili Stakeholders, Gentili lettori,

Vogliamo essere motore di innovazione nella ricerca e sviluppo di nuovi prodotti sempre più all'avanguardia, così come in tutti gli ambiti che toccano le nostre attività, dall'essere datori di lavoro responsabili, fino all'impatto ambientale. Siamo impazienti di identificare e affrontare le sfide future con approcci innovativi che diano valore aggiunto ai nostri pazienti-clienti, in modo che si possa fare ciò che sappiamo fare meglio: condividere e accrescere il valore insieme.

In questo percorso, che ci ha portato alla realizzazione del primo Bilancio di Sostenibilità, abbiamo deciso di illustrare i nostri valori e i nostri obiettivi, basandoci sugli indicatori di sostenibilità stabiliti dal Global Reporting Initiative e dagli Obiettivi di Sviluppo Sostenibile SDGs definiti dall'ONU, così da iniziare il nostro percorso in maniera autorevole.

Consideriamo che l'impegno e la dedizione dimostrati verso lo sviluppo sostenibile siano stati sempre riconosciuti e confermati dal mercato e questo, è stato negli anni uno stimolo a migliorare le nostre performance, consapevoli che la sostenibilità sia una sfida importante, insita nei principi fondamentali dell'agire aziendale, che rappresenta la coerente manifestazione di una cultura radicata nelle nostre persone ed espressa all'interno del Codice Etico aziendale.

L'Etica è il fondamento del nostro futuro e della nostra reputazione. Quest'anno, ancora una volta, siamo stati in grado di affrontare e superare molte importanti sfide, grazie alle quali KOLINPHARMA® è cresciuta come azienda professionale, responsabile, affidabile e innovativa sul mercato italiano.

Abbiamo ancora tanto da fare, le sfide sono scritte nella nostra storia, nel nostro Dna, ogni giorno partiamo da qui per costruire il nostro futuro.

I nostri valori generano motivazione, passione, emozioni e senso di appartenenza. L'eccellenza, il nostro segno distintivo.

Buona lettura!

Rita Paola Petrelli
Presidente



NOTA METODOLOGICA

Il presente Bilancio di Sostenibilità è il primo documento realizzato da KOLINPHARMA® S.p.A. per comunicare in maniera trasparente a tutti gli stakeholder i valori, le strategie e le performance direttamente collegate ai propri impatti economici, sociali e ambientali.

La redazione del presente Bilancio si configura come un esercizio di natura volontaria per l'azienda, che quindi non rientra nella casistica degli Enti di interesse pubblico di grandi dimensioni tenuti a rendicontare sulle loro performance non finanziarie ai sensi del Decreto Legislativo 254/2016.

La sostenibilità è parte integrante e determinante del lavoro di KOLINPHARMA®, motivo per cui si è deciso di redigere il bilancio di sostenibilità a partire dall'Agenda 2030 dell'ONU. I 17 Sustainable Development Goals (SDGs) rappresentano degli "obiettivi comuni" da raggiungere in ambiti rilevanti per lo sviluppo sostenibile.

Il presente Bilancio riguarda l'esercizio 1° gennaio - 31 dicembre 2019 ed è stato realizzato in conformità alle Linee Guida del GRI Sustainability Reporting Standards (GRI Standards), secondo il livello di applicazione "Referenced". Il perimetro dei dati e delle informazioni riportate si riferiscono a KOLINPHARMA® S.p.A.

Eventuali limitazioni dell'informativa sono riportate in nota, così come il ricorso a stime e approssimazioni nel calcolo degli indicatori.

Come richiesto dallo Standard, la fase di raccolta dei dati è stata preceduta dallo svolgimento della cosiddetta "Analisi di Materialità", attività finalizzata ad identificare le tematiche significative e riferite all'area economica, sociale ed ambientale, che possono influenzare le scelte strategiche dell'organizzazione e degli stakeholder.

La redazione di questo documento ha coinvolto trasversalmente tutte le funzioni aziendali.

Il documento è composto da 5 sezioni che trasmettono tutte le dimensioni delle attività dell'organizzazione; partendo dalla sua identità aziendale, seguono gli ambiti in cui si declina la sostenibilità dell'azienda: i risultati economici, la qualità dei prodotti e servizi offerti, i dipendenti, la relazione con partner e fornitori, i rapporti con la collettività e l'attenzione per l'ambiente.

Ogni feedback degli stakeholder è utile a migliorare l'impegno di sostenibilità della Società per la sua futura rendicontazione.

Per approfondimenti, visitare il sito aziendale: www.kolinpharma.com



KOLINPHARMA®

KOLINPHARMA® S.p.A. è una PMI innovativa a capitale italiano quotata sul mercato AIM di Borsa Italiana.

L'attività dell'azienda è contraddistinta dalla ricerca e commercializzazione di prodotti nutraceutici di eccellenza.

Prodotti che integrano e completano una terapia medica, apportando i benefici di sostanze naturali con formulazioni opportunamente studiate per particolari patologie.

“ KOLINPHARMA®
Significa
Key Opinion
Leader
in Pharma ”

Dall'ascolto dei medici competenti in differenti specialità, prende avvio la realizzazione, tramite la ricerca e lo sviluppo, dei prodotti richiesti.

L'azienda è costituita da circa 80 dipendenti, di cui 62 informatori medici scientifici dedicati a portare in tutta Italia l'informazione a medici specialisti nelle aree di urologia, ginecologia, fisiatria, ortopedia, neurologia. Attualmente i prodotti proposti e reperibili in farmacia sono:

Almetax easy®, Almetax® compresse, Miledix®, Milesax®, Xinepa easy®, Xinepa® compresse, Dolatrox®, Ivuxur®, in diverse formulazioni.



KOLINPHARMA®

L'azienda, fin dalla sua nascita nel 2013, ha scelto di avviare e mantenere importanti certificazioni di qualità come le ISO 9001 e ISO22000, Kosher, Halal, Milk Free, Gluten Free, Eccellenza Italiana e poi, successivamente, la ISO 37001, che si uniscono ad attenzioni per il cliente come il tamper evident a garanzia delle manomissioni e la data di scadenza in braille.

Dal 2016 l'azienda si è dotata di un modello organizzativo e di un codice etico (D.Lgs.231). L'azienda per tutti i prodotti a listino, ha depositato i brevetti in Italia, Svizzera, Unione Europea e paesi extra UE, ad oggi è titolare di 4 brevetti in Italia per i prodotti Almetax, Milesax, Xinepa e Xinepa 2, e riconosciuti negli USA per i prodotti Xinepa, Xinepa 2, Ivuxur e Dolatrox.

“ KOLINPHARMA® ha scelto di avviare e mantenere importanti certificazioni di qualità ”

La società è da sempre attiva nella ricerca di materie prime innovative e biotecnologicamente avanzate per creare nuovi prodotti o nuove formulazioni per l'Italia ed in futuro anche per i mercati esteri, secondo le regole del Regolatorio estero.



STORIA

Nasce KOLINPHARMA®:
la sua missione è quella di creare integratori alimentari a base naturale in grado di supportare terapie farmacologiche legate a malattie particolari



XINEPA
A marzo KOLINPHARMA® ha lanciato Xinepa® sul mercato: il suo quinto prodotto nutraceutico

L'azienda ha deliberato l'approvazione del **modello di organizzazione, gestione e controllo**, D. Lgs 231/01

Riconoscimento dell'eccellenza per il **Project Horizon 2020**

Ottenuto il **IV brevetto industriale** Xinepa® 2

2013

2014

2015

2016

2017



L'azienda introduce i suoi primi quattro prodotti sul mercato: **Almetax®**, **Dolatrox®**, **Ivuxur®** e **Milesax®**

KOLINPHARMA® acquisisce due certificazioni e il titolo di « **Start-up innovativa** »



L'azienda ha avviato una serie di collaborazioni di ricerca scientifica con il Dipartimento di Farmacia dell' **Università di Pavia**

KOLINPHARMA® ottiene **3 Brevetti in Italia** per i prodotti **Almetax®**, **Milesax®** e **Xinepa®** (brevetto di formulazione)

KOLINPHARMA® acquisisce il titolo di « **PMI innovativa** »



STORIA

GENNAIO

Vengono lanciati sul mercato due nuovi prodotti in formulazione orosolubile:

Almetax easy[®]
Xinepa easy[®]



MARZO

9 Marzo:
IPO su Borsa AIM Italia

il denaro raccolto € 3.1 milioni e il Prezzo IPO di € 7



LUGLIO

Si avvia la collaborazione con l'Università **La Sapienza di Roma**



NOVEMBRE

L'azienda è on line con il sito in 5 lingue:

Italiano, Inglese, Francese, Tedesco, Spagnolo



2018

MARZO

Lo studio empirico condotto dell'ospedale Umberto I di Roma afferma

l'efficienza di Xinepa[®]

nel trattamento delle neuropatie periferiche



LUGLIO

Si classifica al 5° posto per crescita dei ricavi in Italia tra le oltre 2.000 aziende del settore nutraceutico



DICEMBRE

Il CdA ha deliberato il rinnovo del modello organizzativo ex L. 231

STORIA

GENNAIO

KOLINPHARMA® lancia il sesto prodotto a listino, **MILEDIX®**, marchio registrato e patent pending



GIUGNO

ottiene **2 brevetti USA** per XINEPA® e IVUXUR®



NOVEMBRE

«IL SOLE 24 ORE E STATISTA» nomina l'azienda **leader per la crescita 2019** e il Financial Times inserisce l'azienda nella **classifica FT1000** e per entrambi la riconferma per il 2020



2019

FEBBRAIO

KOLINPHARMA® con L'Università «La Sapienza» di Roma organizzano il **Primo Master di II° Livello** «I manager chiave nell'azienda nutraceutica e cosmeceutica»



LUGLIO

Viene approvato il piano di **Stock Option** per i dipendenti



OTTOBRE

Ottiene la certificazione **Uni ISO 37001:2016**



Ottiene il **3° brevetto in USA** per XINEPA®



MISSION E VALORI

“C'È UN SOLO MODO
PER RISPONDERE
A QUESTA RICHIESTA
DI BENESSERE,
ED È ATTRAVERSO
IL RIGORE
DELLA SCIENZA”



MISSION

VALORI



ETICA
E QUALITÀ:
LE NOSTRE
RADICI

IL SEME DA CUI
NASCE
L'ECCELLENZA



RICERCA E
INNOVAZIONE

ASCOLTO



ESIGENZE
DIVERSE,
LO STESSO
RISPETTO



SISTEMA DI GOVERNANCE

KOLINPHARMA® è una società per azioni quotata sul mercato Aim Italia.

Gli organi di governo di KOLINPHARMA® sono rappresentati dal Consiglio di Amministrazione (CdA) e dall'Organismo di Vigilanza (OdV).

Il modello di gestione e di governo è ispirato ai principi e alle logiche della sostenibilità, che rappresentano la prospettiva di riferimento fondamentale, unitamente alle disposizioni normative ed ai regolamenti.

Il C.d.A. definisce le linee di indirizzo del sistema di gestione dei rischi e di controllo interno al fine di identificare, misurare, gestire e monitorare le principali minacce afferenti alle attività poste in essere, identificando un livello di rischio compatibile con gli obiettivi strategici. La società non appartiene ad alcun gruppo.

Il CdA a luglio 2019, ha approvato il regolamento del Piano di stock option a favore dei dipendenti della società. Il Regolamento del piano è volto ad incentivare le risorse strategiche della società attraverso l'attribuzione di strumenti che sono allineati con gli interessi di entrambi i beneficiari: dipendenti ed investitori, che entrambi hanno l'obiettivo di un miglioramento delle performance della società.

Nella pagina seguente viene riportato l'organigramma del CdA di KOLINPHARMA® S.p.A.

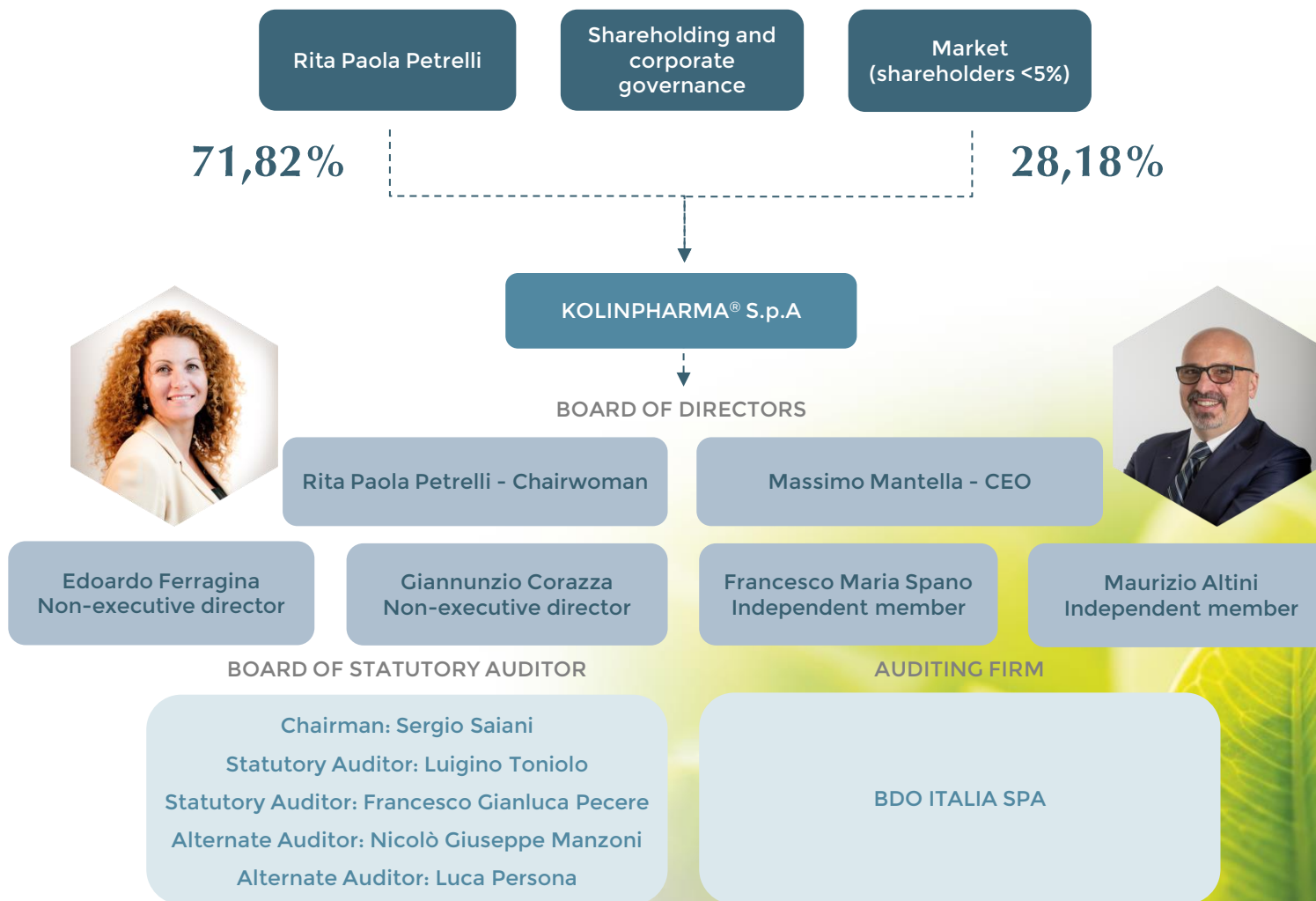


ORGANI DI GOVERNO per fascia d'età	31.12.2019			Totale
	<30 anni	30-50 anni	>50 anni	
CdA	0	5	1	6
Percentuale	0%	83%	17%	100%

ORGANI DI GOVERNO per genere	31.12.2019		Totale
	Uomini	Donne	
CdA	5	1	6
Percentuale	83%	17%	100%

CONSIGLIO DI AMMINISTRAZIONE	Rita Paola Petrelli	Presidente
	Massimo Mantella	Amministratore Delegato
	Francesco Maria Spano	Amministratore Indipendente
	Maurizio Altini	Amministratore Indipendente
	Edoardo Ferragina	Amministratore non esecutivo
	Giannunzio Corazza	Amministratore non esecutivo
ORGANISMO DI VIGILANZA	Avv. Paolo Bernardini	Membro esterno

ORGANIGRAMMA CDA



MODELLO 231 E CODICE ETICO

Al fine di assicurare la correttezza e la trasparenza nella conduzione degli affari e delle attività aziendali, anche in ottica prudenziale, KOLINPHARMA® ha ritenuto utile adottare il Modello di Organizzazione, Gestione e Controllo previsto dal Decreto Legislativo 8 giugno 2001 n. 231 contenente la “Disciplina della responsabilità amministrativa delle persone giuridiche, delle società e delle associazioni anche prive di personalità giuridica, a norma dell’articolo 11 della Legge 29 settembre 2000, n. 300. Sin dal 2016, poi aggiornata nel 2018, KOLINPHARMA® ha recepito le prescrizioni del decreto legislativo n. 231/2001 e si è dotata di un Organismo di Vigilanza che ha il compito, tra gli altri, di controllarne l’applicazione da parte dell’intera organizzazione.

Attraverso una specifica clausola contrattuale, KOLINPHARMA® richiede a tutti i suoi fornitori di non porre in essere (e a fare in modo che i propri dipendenti non pongano in essere) alcuno dei reati previsti dal D. Lgs. n. 231/01, di rispettare (e a fare in modo che i propri dipendenti rispettino) le previsioni contenute nel Codice Etico, elemento fondamentale del Modello 231 adottato.

Grazie a queste misure, nell’anno non si è presentato nessun caso (reale o potenziale) di corruzione attiva o passiva.

Inoltre, l’azienda ha approvato nel 2019 la procedura di whistleblowing nel CdA e svolge anche una precisa attività di formazione sul Modello 231 rivolta ai suoi dipendenti.

In fase di quotazione, la società ha approvato la Procedura per le operazioni con le Parti Correlate e costituito un Comitato per le Operazioni con Parti Correlate che vigila sull’adeguato svolgimento delle stesse qualora si presentino.



MODELLO 231 E CODICE ETICO

KOLINPHARMA® vuole essere un modello innovativo nella forma e nei principi verso il mondo dei contatti sociali. Vuole essere una realtà produttiva, un nuovo vettore di conoscenza, che sappia giungere a tutti quelli che orbitano attorno al mondo salutistico, con la dovuta serietà che i soggetti coinvolti e tutti gli stakeholder si attendono di ricevere.

Integrità e rispetto sono due valori primari, due principi su cui si basa la cultura aziendale. Sono aspetti fondamentali per il business e sono presenti in tutto il Codice Etico.

Tutti, in Azienda, ovunque siano e qualunque cosa facciano, devono dimostrare di possedere questi valori e di agire in maniera imparziale in tutti i rapporti con i Partner, siano essi colleghi, clienti, fornitori, consumatori, professionisti o altro.

I pazienti, i medici e i farmacisti, devono potersi fidare dell'azienda, per il nobile atteggiamento etico e perché nobili e trasparenti sono i principi su cui si basa il rapporto con loro.

La sicurezza e il corretto consiglio all'uso dei prodotti sono un successivo fattore di coscienza etica e di valore morale.

Il Codice Etico è il quadro di riferimento e in KOLINPHARMA® si fa di tutto per rispettarlo, condividendo e diffondendo l'etica dell'azienda, che è il fondamento della reputazione aziendale.



POLITICA PER LA PREVENZIONE DELLA CORRUZIONE

“ La corruzione è un fenomeno diffuso. Pone serie problematiche sociali, etiche, economiche e politiche, mette a rischio la buona amministrazione, ostacola lo sviluppo e altera la concorrenza. Intacca la giustizia, mina i diritti umani e indebolisce la lotta alla povertà.

Aumenta altresì il costo delle attività economiche, introduce elementi di incertezza nelle transazioni commerciali, accresce il costo di beni e servizi, abbassa la qualità dei prodotti e dei servizi, il che può condurre alla perdita della vita e della proprietà, distrugge la fiducia nelle istituzioni e interferisce con il funzionamento equo ed efficiente dei mercati. ”

Questo è l'incipit della ISO 37001:2016 ed è da questa consapevolezza che KOLINPHARMA® parte nella sua lotta alla corruzione, garantendo azioni e comportamenti basati esclusivamente su criteri di trasparenza, correttezza ed integrità morale, che impediscano qualsiasi forma di corruzione.



POLITICA PER LA PREVENZIONE DELLA CORRUZIONE

L'Alta Direzione ha sancito questo impegno nella politica per la prevenzione della corruzione con l'obiettivo di:

- vietare in modo assoluto comportamenti che possano configurarsi come corruzione o tentativo di corruzione o induzione alla corruzione;
- rispettare in prima persona e richiedere il rispetto della legislazione vigente in materia di prevenzione e contrasto alla corruzione, su tutto il territorio italiano in cui opera;
- identificare le aree di rischio potenziale ed individuare ed attuare delle azioni idonee a mitigare i rischi stessi;
- essere una linea guida per la definizione, il riesame ed il raggiungimento degli obiettivi per la prevenzione della corruzione;
- impegnarsi a soddisfare i requisiti del sistema di gestione per la prevenzione della corruzione, garantendo una costante implementazione ed il perseguimento del suo miglioramento continuo;
- incoraggiare la segnalazione di sospetti in buona fede, o sulla base di una convinzione ragionevole e confidenziale, senza timore di ritorsioni;
- favorire una sensibilizzazione dei soci in affari coinvolti in attività sensibili, chiedendo l'accettazione della politica e l'accettazione dei controlli richiesti dal sistema di gestione;
- promuovere una costante formazione e informazione del personale e dei collaboratori più stretti sulla politica, sul sistema per la prevenzione della corruzione, su aggiornamenti normativi di rilievo;
- favorire una sensibilizzazione del personale e dei collaboratori più stretti affinché abbiano capacità di riconoscere un evento corruttivo o anche solo un tentativo e possano segnalarlo anche in forma anonima;
- chiedere a tutto il personale/collaboratori più stretti di fare riferimento al responsabile per la prevenzione della corruzione aziendale, per qualsiasi questione legata alla corruzione e al sistema di gestione;
- informare che il mancato rispetto della politica può comportare l'applicazione del sistema sanzionatorio aziendale.

Al fine di garantire la massima diffusione dell'impegno assunto, l'Alta Direzione ne ha disposto la pubblicazione sul sito internet e la comunicazione per le vie opportune a tutti i soci in affari.

La certificazione ISO 37001 è stata conseguita in Ottobre 2019.





KOLINPHARMA®

LEADER TO HEALTH

OBIETTIVI



OBIETTIVI PER LO SVILUPPO SOSTENIBILE

Dal sito delle Nazioni Unite (ONU): L'Agenda 2030 per lo Sviluppo Sostenibile è un programma d'azione per le persone, il pianeta e la prosperità sottoscritto nel settembre 2015 dai governi dei 193 Paesi membri dell'ONU. Essa ingloba 17 Obiettivi per lo Sviluppo Sostenibile - (OSS/SDGs, Sustainable Development Goals, SDGs). I Paesi, infatti, si sono impegnati a raggiungerli entro il 2030.

Gli Obiettivi per lo Sviluppo danno seguito ai risultati degli Obiettivi di Sviluppo del Millennio (Millennium Development Goals) che li hanno preceduti, e rappresentano obiettivi comuni su un insieme di questioni importanti per lo sviluppo: la lotta alla povertà, l'eliminazione della fame e il contrasto al cambiamento climatico, per citarne solo alcuni.

'Obiettivi comuni' significa che essi riguardano tutti i Paesi e tutti gli individui: nessuno ne è escluso, né deve essere lasciato indietro lungo il cammino necessario per portare il mondo sulla strada della sostenibilità.

“

Gli obiettivi di sviluppo sostenibile (OSS) hanno validità universale, ovvero tutti i Paesi devono fornire un contributo per raggiungerli in base alle loro capacità.

”



ANALISI DI MATERIALITÀ

KOLINPHARMA® ha definito un processo finalizzato ad individuare le tematiche di maggiore rilevanza per gli Stakeholder e per la società, maggiormente significative e rappresentative della natura della società. L'analisi di materialità, condotta nel rispetto dei principi stabiliti dalla linee guida dei GRI Standard, ha visto la partecipazione diretta dei referenti delle principali funzioni aziendali, che hanno successivamente rivestito un ruolo di supporto per la redazione del presente Bilancio di Sostenibilità.

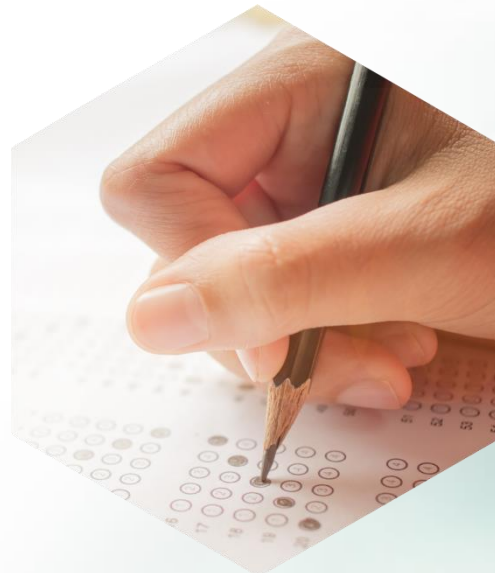
A tali referenti è stato distribuito un questionario contenente una serie di tematiche afferenti a cinque macro-aree: Governance, Responsabilità sociale, Responsabilità ambientale, Responsabilità economica e Servizi e Clienti.

Per ciascuna tematica, ogni referente ha avuto il compito di esprimere una valutazione, tramite un punteggio da 1 (minima rilevanza) a 4 (massima rilevanza) in base alla propria percezione e sensibilità al topic esaminato, al fine di far emergere le tematiche maggiormente significative per KOLINPHARMA®.

“

**Cinque macro-aree:
Governance,
Responsabilità
sociale,
Responsabilità
ambientale,
Responsabilità
economica
e Servizi e Clienti.**

”



Per quanto riguarda gli Stakeholder, sono stati considerati dipendenti, azionisti, clienti, fornitori, media e comunità locali.

Si è deciso di svolgere l'analisi in forma indiretta chiedendo ai referenti interni, tramite il questionario, di dare un punteggio, sempre da 1 a 4, in base alla rilevanza percepita che gli specifici Stakeholder della Società considerati potrebbero assegnare, secondo una propria valutazione, alle singole tematiche in esame.

L'analisi di materialità ha consentito di identificare le tematiche maggiormente significative per KOLINPHARMA®, rappresentate da un punteggio superiore alla cosiddetta soglia di materialità individuata (punteggio >2,5). Le tematiche emerse come «materiali», illustrate nell'elenco seguente, definiscono i temi su cui saranno incentrate la rendicontazione e la strategia di sostenibilità dell'organizzazione.

Dall'analisi sono state individuate le 15 tematiche maggiormente significative per KOLINPHARMA®, che risultano altresì allineate alle priorità individuate rispetto al raggiungimento degli SDGs (Sustainable Development Goals).

ANALISI DI MATERIALITÀ



IL CONTRIBUTO DI KOLINPHARMA® AL RAGGIUNGIMENTO DEGLI SDGs

Come si evince, le tematiche maggiormente significative per KOLINPHARMA® sono coerenti con l'approccio che l'azienda ha avviato e intende perseguire, in linea con l'ulteriore obiettivo di contribuire al raggiungimento degli SDGs (Sustainable Development Goals).

Il “re-thinking” che KOLINPHARMA® sta attuando coinvolge e impatta tutti gli aspetti del proprio business: la governance, le persone, l'ambiente, i clienti, i servizi e gli strumenti, la comunicazione e la propria immagine, la sostenibilità economica e l'approccio commerciale.

“

Gli obiettivi di sviluppo sostenibile sono posti dunque a guida e supporto nella determinazione delle priorità strategiche aziendali, su cui incentrare politiche, obiettivi e azioni per creare valore.











”

Data la natura del business e in un'ottica di focalizzazione, KOLINPHARMA® ha identificato, attraverso progetti e buone prassi, una selezione di SDGs su cui investire in via prioritaria, come di seguito illustrato.

Di seguito viene riportata la tabella di raccordo degli aspetti materiali individuati dall'azienda attraverso l'analisi di materialità e agli obiettivi dell'agenda 2030 che l'azienda si impegna a raggiungere nel tempo. Inoltre, vengono anche esplicitate le categorie di stakeholder che potrebbero essere interessate da ciascuna tematica.



IL CONTRIBUTO DI KOLINPHARMA® AL RAGGIUNGIMENTO DEGLI SDGs

Ambito	Temi materiali	Impatto sugli stakeholder	SDGs		
GOVERNANCE	<ul style="list-style-type: none"> Integrazione della strategia di sostenibilità nel business Impegno per la prevenzione della corruzione 	<ul style="list-style-type: none"> Collaboratori esterni Partner Consulenti Fornitori Agenti Investitori 			
RESPONSABILITÀ SOCIALE	<ul style="list-style-type: none"> Formazione e crescita professionale Diversità e pari opportunità Salute e sicurezza sul lavoro Collaborazione e partnership con il mondo dell'istruzione e università 	<ul style="list-style-type: none"> Dipendenti Clienti Fornitori Investitori 			
RESPONSABILITÀ AMBIENTALE	<ul style="list-style-type: none"> Utilizzo responsabile di materie prime e risorse naturali Economia circolare e gestione dei rifiuti Efficienza energetica e lotta ai cambiamenti climatici 	<ul style="list-style-type: none"> Fornitori Clienti Consumatori Dipendenti 			
RESPONSABILITÀ DI PRODOTTO E CONSUMATORI	<ul style="list-style-type: none"> Performance economiche Gestione responsabile della filiera Salute e sicurezza dei consumatori Etichettatura di prodotto e marketing responsabili Trasparenza e privacy Ricerca e innovazione 	<ul style="list-style-type: none"> Collaboratori esterni Clienti Consumatori Fornitori Partner 			

PERFORMANCE ECONOMICHE

ANDAMENTO DELLA GESTIONE

A partire dal 2013 KOLINPHARMA® si è inserita in questo promettente mercato, collocandosi strategicamente in un segmento alto di gamma, posto nel mezzo tra gli integratori comuni generici (costituito dai multivitaminici, gli energizzanti e i dietetici) e i farmaci, distinguendosi per una marcata attitudine dei propri prodotti al supporto terapeutico di specifiche patologie.

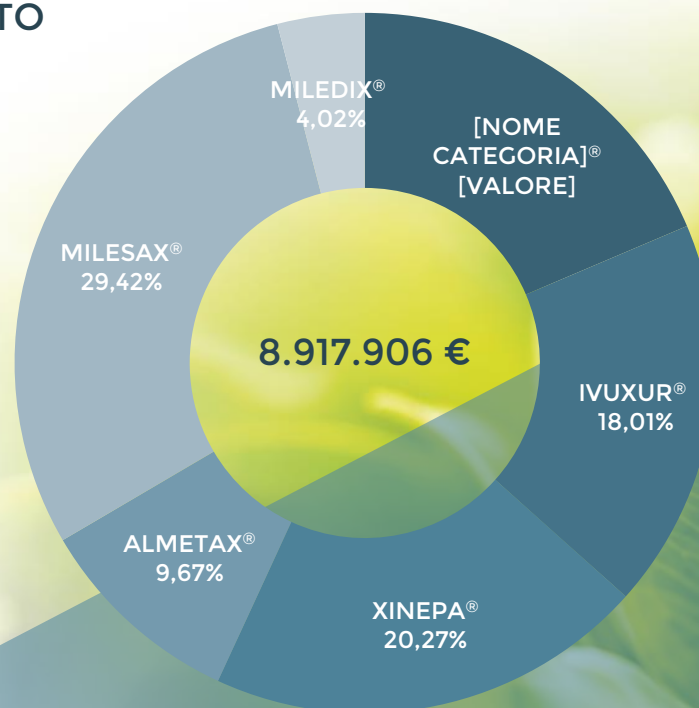
In particolare i 5 prodotti in portafoglio e precisamente Xinepa easy®, Dolatrox® (ex Dolasix), Milesax®, Ivuxur e Almetax easy®, sono destinati alla prevenzione e al trattamento coadiuvante delle terapie farmacologiche tradizionali nelle seguenti aree mediche: urologia e ginecologia, ortopedia, fisioterapia e traumatologia.

Nel mese di gennaio 2019 si è aggiunto al listino un ulteriore prodotto, il "MILEDIX®", per il quale è stata depositata domanda di brevetto, che è destinato alla sindrome premestruale e dismenorrea.

Con riferimento alla dinamica registrata nell'esercizio 2018, il totale dei ricavi dell'esercizio 2019 è stato pari a € 8.917.906, con una crescita pari al +25% rispetto ai ricavi delle vendite dell'esercizio 2018. La suddivisione dei ricavi per prodotto viene rappresentata nel grafico.



FATTURATO 2019



PERFORMANCE ECONOMICHE

DISTRIBUZIONE DEL VALORE AGGIUNTO

La distribuzione del valore aggiunto costituisce il punto di contatto tra il profilo economico e il profilo sociale della gestione di KOLINPHARMA® e consente di analizzare come la ricchezza creata venga distribuita dalla cooperativa a vantaggio dell'intero sistema con cui interagisce.

Nel 2019, il Valore Economico Generato è risultato pari a € 10,5 milioni, il quale viene in massima parte distribuito ai diversi stakeholder con cui KOLINPHARMA® entra in contatto nello svolgimento della propria attività, nel rispetto dell'economicità di gestione e delle aspettative degli stessi interlocutori.

Il Valore Economico Distribuito, pari a € 8,5 milioni, rappresenta circa il 80,83% del Valore Economico Generato che, oltre a coprire i costi operativi sostenuti nell'esercizio, viene impiegato per remunerare il sistema socioeconomico con cui il Gruppo interagisce, tra cui il personale dipendente, i finanziatori e la collettività, intesa come contributi liberali erogati.

Infine, il Valore Economico Trattenuto, circa il 19% del Valore Economico Generato, rappresenta l'insieme delle risorse finanziarie dedicate alla crescita economica e alla stabilità patrimoniale del sistema impresa.

Valore economico generato e distribuito		
Valori espressi in migliaia di €	31.12.2019	31.12.2018
Ricavi	8.918	7.170
Altri proventi	1.590	1.834
Proventi finanziari	-	-
Totale valore economico generato dal Gruppo	10.508	9.004
Costi operativi*	-6.039	-6.146
Remunerazione del personale	-2.334	-1.366
Remunerazione dei finanziatori	-	-
Remunerazione degli investitori	-	-
Remunerazione della Pubblica Amministrazione*	-120	-26
Liberalità esterne	-	-
Totale valore economico distribuito dal Gruppo	-8.493	-7.538
Svalutazione crediti	-	-
Differenze di cambio non realizzate	-	-
Rettifiche di valore di attività materiale ed immateriali	-	-
Rettifiche di valore di attività finanziarie	-71	-86
Ammortamenti	-973	-723
Accantonamenti	-	-
Riserve	3.059	2.275
Valore economico trattenuto dal Gruppo	2.015	1.466



KOLINPHARMA®

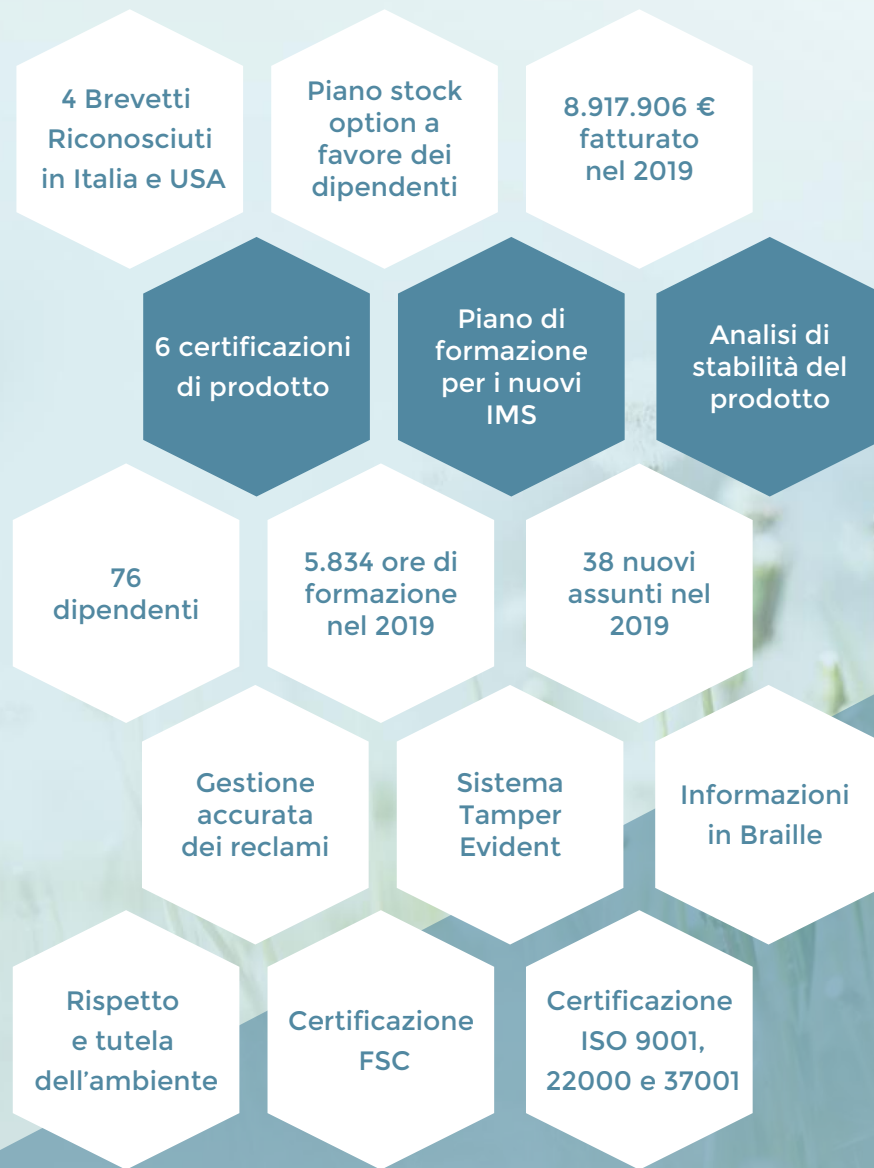
LEADER TO HEALTH

IL VALORE DI UN BUSINESS RESPONSABILE



2. IL VALORE DI UN BUSINESS RESPONSABILE

- LE CHIAVI DEL SUCCESSO
- LE CERTIFICAZIONI
- L'IMPEGNO SULLA CATENA DEL VALORE



KOLINPHARMA®

LEADER TO HEALTH

I PUNTI DI FORZA DI KOLINPHARMA®

I punti di forza su cui è stata costruita la strategia della società sono rappresentati da:

R&S ricerca scientifica per lo sviluppo del prodotto:

la società svolge al suo interno un'attività di ricerca scientifica dedicata allo studio formulativo ed alla verifica pre-clinica delle sinergie di azione tra le sostanze, così da giungere alla brevettazione delle formulazioni; la caratteristica delle formulazioni risiede nella scelta delle materie prime sempre di altissima qualità, tecnologicamente avanzate e altamente biodisponibili, fattori che facilitano l'assorbimento e quindi una vera azione di supporto biologico alle carenze endogene.



Rete di Informatori Medico-Scientifici:

la commercializzazione viene promossa attraverso una rete di Informatori Medico-Scientifici (anche detti "IMS"), tutti laureati, che, dopo essere stati selezionati, sono stati appositamente "formati" attraverso corsi organizzati dalla società.

RICERCA E SVILUPPO

Per quanto riguarda la ricerca, l'idea di sviluppare una nuova formulazione nasce dall'esigenza della classe medica di disporre di prodotti utili a fini preventivi e di supporto alla terapia farmacologica. Quest'ultima, può determinare l'insorgenza di effetti collaterali che, in tanti casi, costringono i pazienti ad abbandonare la terapia o ad assumere altri farmaci che allevino gli effetti collaterali dei primi. La nutraceutica, in questo senso, può essere di grande supporto in quanto sono molti gli studi clinici che dimostrano l'efficacia nel supportare l'azione dei farmaci, permettendo di ridurre le dosi o i tempi di assunzione e determinando quindi una diminuzione degli effetti collaterali e un aumento in termini di qualità di vita. Una volta determinato l'ambito in cui si vuole sviluppare il prodotto, vengono condotti studi approfonditi di fisiopatologia per capire gli eventi determinanti l'insorgenza della patologia stessa e quindi le sostanze attive di derivazione naturale utili a questi scopi. La selezione delle materie prime avviene sulla base delle evidenze scientifiche a supporto.

“

Tra le varie materie prime, vengono selezionate quelle sulle quali sono stati condotti più studi, in termini di biodisponibilità e/o efficacia.

”

Secondo il decreto ministeriale 10 agosto 2018 “Disciplina dell'impiego negli integratori alimentari di sostanze e preparati vegetali” per ogni “botanical” contenuto nei prodotti deve essere redatto un dossier, comprendente tutte le informazioni circa l'origine, i metodi estrattivi, la lavorazione e la conservazione dello stesso.

Formulato il prodotto, in maniera del tutto volontaria, vengono effettuate le analisi di stabilità, della durata di almeno 3 mesi, a diverse temperature e umidità, in modo da essere sicuri circa la stabilità del prodotto una volta immesso sul mercato.

Sempre in via del tutto volontaria, una volta pronti i lotti di produzione, vengono effettuate delle analisi volte a valutare la sicurezza del lotto.

Questo permette di tutelare il consumatore in due modi:

- **SALUTISTICO**, attraverso indagini chimico-fisiche e microbiologiche volte a valutare l'assenza di batteri patogeni, metalli pesanti, solventi residui e pesticidi all'interno della formulazione;
- **TRASPARENTE**, attraverso delle analisi chimiche che permettono di verificare che all'interno del prodotto vi sia quanto effettivamente riportato in etichetta.



GLI INFORMATORI MEDICO-SCIENTIFICI

Un altro aspetto che distingue il metodo di KOLINPHARMA® da quello della concorrenza è il modo di impiegare gli Informatori Medico Scientifici.

Sono selezionati approfonditamente, con l'utilizzo di specialisti, mantenendo lo standard delle lauree scientifiche richieste dal D.Lgs 219/06 per gli informatori del farmaco, oltre all'esame di caratteristiche relazionali e commerciali.

Fin dai primi momenti conoscitivi, si presta attenzione non solo all'expertise ma ancor prima a trasferire uno dei valori fondamentali che è quello del rispetto dell'etica.

Sono inseriti con un contratto di dipendenza e non come procacciatori o agenti, quindi con un'attenzione alla fidelizzazione nel tempo.

“

Sono destinatari di una formazione basata su tre pilastri: scientifica-tecnica, relazionale e commerciale che avviene in tre tempi: formazione iniziale, on the job tramite affiancamento e continua, tutte molto intense.”

KOLINPHARMA® offre programmi di formazione innovativi per aiutare tutti gli informatori a dare il loro massimo contributo ai risultati aziendali e crescere in un'ottica di miglioramento continuo.

Il corso di formazione introduttivo dura 3 settimane (una durata che si avvicina di più al mondo farmaceutico e non nutraceutico dove la formazione di solito dura qualche giorno).

Gli argomenti trattati sono principalmente le nozioni scientifiche, lo studio del mercato e della concorrenza e la comunicazione. In questo modo gli IMS di KOLINPHARMA® si distinguono per la loro preparazione e la professionalità già dal primo giorno sul campo.

Il primo interlocutore per l'informazione medico scientifica è il medico specialista, colui che ha le competenze scientifiche per valutare attentamente l'efficacia del prodotto proposto e di conseguenza, a seguito di una valutazione positiva e di fiducia nei confronti del prodotto, ecco che l'atto prescrittivo è entrato nella penna del medico.



CERTIFICAZIONI DI PRODOTTO



KOSHER:

Garantisce l'idoneità dei prodotti secondo le regole alimentari della religione ebraica e rispetchia i più alti standard qualitativi.



DOPING FREE:

Assicura l'assenza di sostanze e/o ingredienti facenti parte della lista rilasciata dal WADA (World Anti Doping Agency).



HALAL:

Assicura la conformità alla dottrina islamica e sancisce la qualità di sostanze, filiera e prodotto.



ECCELLENZA ITALIANA:

Garantisce che i nostri prodotti sono frutto di ricerca, materiali e processi industriali eseguiti unicamente in Italia.



MILK FREE:

Garantisce la totale assenza di proteine del latte.



GLUTEN FREE:

Tutti gli integratori sono privi di glutine: possono essere assunti anche da celiaci.

“ Le certificazioni dei nostri prodotti sono garanzia della nostra attenzione ”



CERTIFICAZIONI DI PRODOTTO

KOLINPHARMA® lavora per la garanzia dei suoi prodotti, coinvolgendo anche i fornitori a cui è richiesta altrettanta rigidità, e con il supporto di consulenti ed enti esterni nazionali e internazionali, che certificano i livelli di assicurazione qualità e sicurezza raggiunti. Tra le varie analisi svolte, vi sono quelle dedicate alla ricerca di allergeni, quali il glutine, il lattosio, la caseina e la beta-lattoglobulina.

Tali analisi sono determinanti per il rilascio del lotto, poiché viene rilasciato solo se tali valori sono al di sotto del limite previsto (es. glutine 20 ppm) o al di sotto dei limiti di rilevabilità dello strumento.

Queste indagini sono utili al conseguimento di alcune certificazioni che tutelano la salute del consumatore e consentono ai prodotti di essere assunti anche da chi ha intolleranze/allergie alimentari. Questo aspetto gioca anche a favore del medico in quanto, prescrivendo i prodotti di KOLINPHARMA®, non deve chiedere informazioni circa intolleranze rispetto agli allergeni sopra-citati.

“ Il benessere nasce dal rispetto per ogni persona e dall’ascolto delle esigenze di tutti ”



CERTIFICAZIONI D'AZIENDA



ISO 9001:

Una serie di norme, a validità internazionale, che fanno riferimento ai sistemi di gestione per la qualità, cioè alle strutture organizzative che le imprese pubbliche e private devono adottare per orientare l'azienda al raggiungimento di risultati in linea con le attese del mercato.



ISO 37001:

È lo standard internazionale sviluppato per contrastare la corruzione: favorisce da un lato la crescita di una cultura della trasparenza e dell'integrità e dall'altro lo sviluppo di misure efficaci per prevenire ed affrontare fenomeni corruttivi.



ISO 22000:

sono ancora in pochi nel settore ad averla conseguita. Tale certificazione è uno standard applicato su base volontaria dagli operatori del settore alimentare. Lo standard è basato sui principi dell'HACCP definiti dal Codex Alimentarius. Può essere adottato da tutti gli operatori della filiera alimentare, non solo direttamente coinvolti nel processo di produzione, ma anche indirettamente coinvolti (es. produttori di imballaggi, servizi di pulizia e derattizzazione, ecc.). Ogni singolo anello nella catena di produzione è responsabile dell'applicazione dello standard, che non è volto alla certificazione dell'intera filiera. Sebbene non sia obbligatorio, questo standard si pone come punto di riferimento per l'applicazione dei regolamenti comunitari in materia di igiene e sicurezza alimentare. KOLINPHARMA® ha deciso in maniera volontaria, di adeguarsi a quanto previsto dalla ISO 22000:2018 in materia di frodi alimentari e di non aspettare il limite previsto dal Disciplinare.

“ Al di là delle normative c'è la volontà di offrire il meglio ”



FORNITORI E PARTNERS

KOLINPHARMA® S.p.A. considera di centrale importanza la relazione con i propri fornitori, anche dal punto di vista morale, come riportato all'interno del Codice Etico.

La società ha scelto di affidare la produzione, lo stoccaggio e la distribuzione dei suoi integratori alimentari, costantemente monitorati e valutati secondo un sistema di gestione di qualità e sicurezza alimentare (ISO 9001 - ISO 22000), nonché stoccati e distribuiti a temperatura controllata 8°-25°.

“

Applichiamo i nostri valori in ogni parte del nostro lavoro, e chiediamo lo stesso alle organizzazioni esterne e ai professionisti che lavorano con noi ”



Per tale ragione, la selezione dei Produttori avviene da sempre secondo criteri di natura economica e qualitativa.

Gli aspetti etici e ambientali sono, ad oggi, limitati alla presa di coscienza e sottoscrizione da parte dei fornitori circa l'adozione e attuazione del Modello di Organizzazione, Gestione e Controllo ex D.Lgs. 231/01 e relativi Codice Etico e Sistema Disciplinare adottato dalla Società.

FORNITORI E PARTNERS

Con tutti i produttori terzi sono stati sottoscritti contratti di fornitura pluriennale e sono stati condivisi i processi di certificazione secondo i disciplinari Kosher/Halal/Doping free, che garantiscono assenza di allergeni di interesse su tutti i prodotti finiti (glutine, lattosio, caseina e beta-lattoglobulina).

Tutti i produttori hanno uno staff consolidato e strutturato in grado di offrire all'azienda suggerimenti di miglioramento continuo, sia a livello formulativo sia a livello produttivo. Tutti i produttori hanno un sistema di approvvigionamento di materie prime controllato e condiviso da KOLINPHARMA®.

Nel corso del 2019 l'azienda ha inteso diventare fabbricante di dispositivi medici. La produzione del Dispositivo medico non è stata ancora avviata in attesa della valutazione clinica prevista per l'ottenimento della marcatura CE da parte dell'organismo notificato (ON).

Tutti i produttori sono in possesso di certificazioni ISO 9001, 22000, 13485, GMP e alcuni autorizzati FDA.



FORNITORI E PARTNERS

Nel corso del 2019, KOLINPHARMA® ha intrattenuto rapporti con 21 fornitori per un fatturato complessivo di € 8.917.906. Tra i principali si contano fornitori di servizi, licenze e consulenze di vario genere, provenienti per il 60% dall'Italia e il 40% dall'Estero (UE ed Extra UE).

		2019	2018
Numero fornitori	Nazionali	13	13
	Esteri	7	4
Spesa totale fornitori	Nazionali	€ 3.597.509	€ 3.147.116
	Esteri	€ 47.415	€ 21.558

KOLINPHARMA® sviluppa rapporti contrattuali con i fornitori che possiedono caratteristiche tali da garantirne un buon grado di affidabilità ed efficienza.

Per ciascun acquisto, KOLINPHARMA® richiede e confronta più offerte, attraverso un processo di valutazione e selezione, che coinvolge i fornitori ritenuti idonei. Il processo di selezione dei fornitori avviene attraverso procedure chiare, certe e non discriminatorie, utilizzando solo parametri oggettivi, documentabili, trasparenti e legati alla qualità dei prodotti e servizi offerti.

Nel corso del 2019, sono stati individuati 7 nuovi fornitori rispetto ai 4 del 2018.



FORNITORI E PARTNERS

Le specifiche tecniche di prodotto sono condivise con i produttori attraverso la sottoscrizione di capitolati tecnici, che subiscono modifiche/revisioni ogni qualvolta lo si ritenga necessario, come ad esempio, a seguito di un miglioramento formulativo, piuttosto che a seguito di modifiche intervenute nel packaging primario e/o secondario.

A tale proposito si precisa che l'unico componente di prodotto finito di diretta gestione (attraverso ordini di acquisto) di KOLINPHARMA®, riguarda il materiale di confezionamento secondario.

Inoltre, è stato valutato con precisione il fornitore del packaging, quale fornitore strategico, che pone al centro della propria mission l'integrazione virtuosa con l'ambiente circostante e che tiene conto delle mutate esigenze del mercato.

“

Il partner scelto è in grado di garantire la produzione del packaging con sistema brevettato «Tamper evident», utilizzando esclusivamente carta FSC.

”



FSC® N002818

Inoltre, il partner è dotato di sistemi che garantiscono il rispetto dell'ambiente, attraverso:

- **la certificazione FSC** che permette quindi, di fornire prodotti composti da materiali cartacei che provengono da foreste certificate FSC, le quali rispettano sia le modalità di produzione del legname che gli operatori in esse coinvolti;
- **la certificazione ISO 14001** che garantisce l'adozione di un sistema volontario, per il continuo miglioramento dei processi, al fine di garantire il rispetto ambientale senza intaccare la qualità e la soddisfazione del cliente.

FORNITORI E PARTNERS

Per quanto riguarda il servizio di deposito e distribuzione dei prodotti sull'intero territorio nazionale, KOLINPHARMA® si affida ad un partner leader nel settore della logistica, che è in grado di garantire lo stoccaggio dei prodotti a temperatura controllata. Attraverso lo scambio di tracciati informatici gli ordini clienti di prodotto finito, vengono scaricati da un software di proprietà e gestione del Consorzio Dafne, generati dal sistema gestionale interno all'azienda e processati quotidianamente dal depositario Bomi (allestimento ordine, emissione documento di trasporto e affidamento spedizione).

L'impiego di misure adottate sia durante il trasferimento dei prodotti dallo stabilimento produttivo al magazzino (trasporto a temperatura controllata), sia durante lo stoccaggio (sonde di rilevazione temperatura) che durante il trasporto al cliente finale-Grossista (etichette imballo/data logger) garantiscono la sicurezza e il mantenimento delle caratteristiche del prodotto lungo tutta la filiera.

Al partner è stata affidata anche la spedizione di materiale tecnico-promozionale (quali folder, schede tecniche, righelli) necessario per lo svolgimento dell'attività degli Informatori Medico-Scientifici di KOLINPHARMA® (IMS) presenti su tutto il territorio nazionale.

“

Il partner è stato scelto per la sua attenzione al trasporto sostenibile. ”

Infatti nel 2017, questo, ha deciso di entrare a far parte di SOS-LOG, la prima associazione per la logistica sostenibile, nata 12 anni fa con il proposito di dare spazio e visibilità a un tema di grandissima attualità internazionale, quello della Sostenibilità a tutto tondo.

I soci di SOS-LOG sono esperti di logistica, informatici, docenti universitari, tecnici dell'innovazione e dell'ambiente, imprenditori ed operatori del settore logistico, manifatturiero, ICT, tutti riuniti dall'obiettivo comune di promuovere una logistica più efficiente e nello stesso tempo sostenibile dal punto di vista ambientale, economico e sociale.



FORNITORI E PARTNERS

Per supporti informatici (iPad e iPhone), di cui KOLINPHARMA® ha dotato gli IMS, la scelta è caduta sul fornitore Apple sia per gli standard tecnici (ha quasi azzerato nel tempo la stampa di alcuni strumenti di comunicazione (folder), prediligendo i modelli digitali) che per le caratteristiche di sostenibilità.

Apple infatti attua una policy (v. Environmental Responsibility Report 2019) di riduzione delle emissioni, utilizzo di fonti di energia rinnovabili, riciclo dei materiali, riduzione dei consumi di produzione e di utilizzo.

Nel 2019 è stato avviato un contratto pluriennale con Iqvia S.p.A, scelta sia per i suoi servizi che per l'attenzione alla sostenibilità. Nel sustainability report 2018 l'azienda dichiara di perseguire da anni obiettivi di sostenibilità in tre direzioni: Persone, Comunità e salute pubblica, Ambiente e sicurezza.

KOLINPHARMA® per l'approvvigionamento del materiale cartaceo, realizzato interamente con l'utilizzo di carta FSC, si è rivolta ad un fornitore-partner in grado di garantire standard elevati.

E' stata scelta anche per le sue certificazioni ISO 9001 riguardo l'efficientamento dei sistemi produttivi e ISO 27001 per la sicurezza delle informazioni.





KOLINPHARMA®

LEADER TO HEALTH

LA VALORIZZAZIONE DELLE PERSONE



3. LA VALORIZZAZIONE DELLE PERSONE

- LE NOSTRE RISORSE
- FORMAZIONE E SICUREZZA



KOLINPHARMA®

LEADER TO HEALTH

I DIPENDENTI DI KOLINPHARMA®

KOLINPHARMA® considera le persone una risorsa strategica al centro del servizio offerto, valorizzando dunque il lavoro e le esperienze dei suoi dipendenti, garantendo condizioni di lavoro ottimali, il rispetto dei diritti umani e la trasparenza nel processo di selezione del personale.

Per l'azienda è fondamentale che ogni dipendente contribuisca alla creazione di valore e allo sviluppo dell'organizzazione in un ambiente che promuove il benessere, il merito e lo sviluppo delle persone in linea con i principi dell'azienda.

Il vero valore è quello di far partecipare i dipendenti attraverso la costruzione, la condivisione e l'implementazione di politiche innovative di gestione e cambiamento organizzativo.



I rapporti di lavoro dei dipendenti sono disciplinati dalle disposizioni del Codice Civile e dal Contratto Collettivo Nazionale di Lavoro con cui è coperto il 100% del personale.

Al 31 dicembre 2019 KOLINPHARMA® conta 76 risorse occupate in organico, a fronte delle 37 del 2018. KOLINPHARMA®, inoltre, è solita affidare alcune attività a terzi; nel 2019 i collaboratori esterni incaricati sono stati 5. Di seguito si riportano alcuni dati di sintesi volti a fornire una panoramica completa all'interno della composizione del personale di KOLINPHARMA®.

I DIPENDENTI DI KOLINPHARMA®

DIPENDENTI per figura professionale e fascia d'età	31.12.2019				31.12.2018			
	<30 anni	30-50 anni	>50 anni	Totale	<30 anni	30-50 anni	>50 anni	Totale
Quadri	0	2	2	4	0	1	2	3
Impiegati	24	44	4	72	1	28	5	34
Totale	24	46	6	76	1	30	7	37

DIPENDENTI per tipologia contrattuale e genere	31.12.2019			31.12.2018		
	Uomini	Donne	Totale	Uomini	Donne	Totale
Tempo pieno	24	43	67	15	21	36
Part-time	1	8	9	0	1	1
Totale dipendenti	25	51	76	15	22	37

DIPENDENTI per tipologia contrattuale e genere	31.12.2019			31.12.2018		
	Uomini	Donne	Totale	Uomini	Donne	Totale
Tempo indeterminato	24	44	68	15	21	36
Tempo determinato	1	7	8	0	1	1
Totale dipendenti	25	51	76	15	22	37

DIPENDENTI per figura professionale e genere	31.12.2019			31.12.2018		
	Uomini	Donne	Totale	Uomini	Donne	Totale
Quadri	2	2	4	2	1	3
Impiegati	23	49	72	12	22	34
Totale	25	51	76	14	24	37



PROMOZIONE DELLE DIVERSITÀ E PARI OPPORTUNITÀ

PARI OPPORTUNITÀ

In un mondo che sta cambiando velocemente, dal punto di vista demografico, sociale e tecnologico, promuovere un ambiente di lavoro che valorizzi la diversità delle proprie persone e ne faciliti l'inclusione aiuta a servire meglio i clienti, valorizzare le competenze interne e migliorare il clima aziendale. La discriminazione è stata definita uno dei principali fattori di rischio, a tutela di questo, KOLINPHARMA® dimostra che le opportunità di crescita professionale interna sono offerte per competenza e non per genere. Difatti, avere un Presidente donna dà un imprinting di pari opportunità per tutti. La percentuale di donne in azienda dimostra che l'opportunità di lavoro è offerta a tutti e senza distinzione di genere.

“

KOLINPHARMA®
dimostra che le
opportunità di
crescita professionale
interna sono offerte
per competenza e
non per genere.

”



RISPETTO DEI DIRITTI UMANI

L'attenzione ai diritti umani passa per le scelte concrete. L'azienda si è certificata fin dall'inizio per molti aspetti:

- certificazioni delle **informazioni in braille sulle confezioni** per i diritti dei non vedenti;
- certificazioni **Kosher e Halal** per le etnie religiose;
- **progetto KipTogo**, una donazione volontaria mensilizzata, integrata dall'azienda, per il sostegno ad una scuola di un villaggio in Togo.

PROMOZIONE DELLE DIVERSITÀ E PARI OPPORTUNITÀ

WELFARE AZIENDALE

La società presenta da sempre grande attenzione ai bisogni dei dipendenti. In linea con tale approccio, sono stati introdotti benefit aziendali che rafforzano il senso di appartenenza, migliorandone il benessere aziendale collettivo.

Ad esempio, nel 2019 è stato predisposto un piano triennale di stock options che coinvolge tutti i dipendenti a tempo indeterminato con l'obiettivo di aumentare il senso di appartenenza, di produttività e la partecipazione attiva alla divisione dei risultati aziendali.

“

Nel 2019
è stato predisposto
un piano triennale
di stock options
che coinvolge
tutti i dipendenti
a tempo
indeterminato

”



Inoltre, per gli IMS, i quali rappresentano la maggioranza della popolazione privata, è stata data ampia autonomia organizzativa che consente loro di coordinare la vita familiare con quella professionale.

Obiettivi futuri

L'azienda ha infine definito diversi progetti futuri con l'obiettivo di fornire maggior benefici sociali a tutti i dipendenti:

- Sviluppo del progetto rete WHP: luoghi di lavoro che promuovono la salute
- Adozione di piani aziendali di Welfare e Smart Working.

PROMOZIONE DELLE DIVERSITÀ E PARI OPPORTUNITÀ

INSERIMENTO DEI GIOVANI NEL MONDO DEL LAVORO

KOLINPHARMA® ha instaurato fin dall'inizio, rapporti costanti con le Università di Roma, Pavia e Milano-Bicocca; nel corso del 2019 l'azienda è stata promotrice dell'istituzione del 1° Master di II° livello con l'Università Sapienza di Roma dal titolo «I Manager chiave dell'azienda nutraceutica e cosmeceutica», per la formazione del management strategico in ambito nutraceutico. Le varie funzioni aziendali della società sono state coinvolte direttamente nel tenere le lezioni in aula.

“

L'azienda è stata promotrice dell'istituzione del 1° Master di II° livello con l'Università Sapienza di Roma

”

Oltre alla partecipazione alla direzione scientifica, i vari responsabili di funzione hanno svolto lezione agli studenti. Sono normalmente proposti stage post laurea extracurricolari, o post master.

Nel corso del 2019 sono stati avviati due stage di studenti masterizzati provenienti da Pavia (MAMAF-Master in Marketing Farmaceutico) e Roma (Master II° livello in Nutraceutica) e due laureati magistrali dell'Università Milano Bicocca.



TURNOVER E TUTELA DELL'OCCUPAZIONE

Per KOLINPHARMA® la tutela dell'occupazione si esprime in azienda con la scelta di convertire nel corso del 2019 tutti gli agenti e procacciatori in dipendenti, allo scopo di allargare le tutele, consolidando il rapporto nel tempo.

Il turnover è gestito garantendo la permanenza di chi è collaborativo e produttivo, agevolando l'uscita di chi non è più in sintonia con i valori aziendali.

Il piano assunzioni nel 2019 è stato in crescita, si nota infatti l'incremento dall'inizio a fine anno di circa 38 dipendenti.

Il turnover nel 2019 non è stato basso ma si valuta questa come una positività. In aggiunta, l'attenta valutazione dei risultati e dell'atteggiamento dei dipendenti ha consentito all'azienda di evitare di trattenere persone non produttive e non in linea con i valori aziendali.



2019	Uomini				Donne				Totale
	< 30 anni	30-50 anni	>50 anni	Totale Uomini	< 30 anni	30-50 anni	>50 anni	Totale Donne	
Numero dipendenti	8	15	2	25	16	31	4	51	76
Numero nuovi assunti	3	11	0	14	15	31	2	48	62
Numero dimessi	3	5	1	9	4	9	1	14	23
Tasso di nuovi assunti	38%	73%	0%	56%	94%	100%	50%	94%	82%
Tasso di turnover	38%	33%	50%	36%	25%	29%	25%	27%	30%

FORMAZIONE, SALUTE E SICUREZZA

L'azienda investe molto nella formazione dei propri dipendenti, che ritiene fondamentale per l'apprendimento e l'evoluzione professionale.

KOLINPHARMA® promuove la realizzazione di programmi e progetti, ponendo una particolare attenzione alle tematiche formative in grado di assicurare un costante allineamento delle professionalità e delle competenze, rispetto alle esigenze dettate dalla rapida evoluzione del settore, avviando corsi professionalizzanti su argomenti mirati.

L'attività di formazione di KOLINPHARMA® si esprime attraverso un piano strutturato per il personale di vendita (Direttore Commerciale, Direttore Vendite, Area Manager, Informatori Medico Scientifici) che prevede 3 riunioni periodiche nazionali ed altre 3 di area.

Gli IMS in fase di assunzione effettuano un corso residenziale intensivo di tre settimane ed i primi tre mesi sono destinatari di un affiancamento per la formazione on the job da parte dell'AM. Il personale di sede effettua la formazione su tematiche tecniche specifiche quali ad esempio: acquisti, aggiornamenti scientifici etc., mentre gli apprendisti e gli stagisti hanno un percorso strutturato per le ore previste dal tipo di contratto e dall'università. Si evidenzia che, nel corso del 2019, sono state realizzate 5.824 ore di formazione circa il 53% in più rispetto al 2018.

La tutela delle risorse umane è uno dei principi fondamentali del Codice Etico di KOLINPHARMA®:

la sicurezza, la salute ed il benessere dei dipendenti e di tutte le persone che, a qualunque titolo, operano per KOLINPHARMA®, sono valori fondamentali della stessa.

Nel corso dell'anno sono state eseguite regolarmente le visite del Medico del Lavoro a tutti i dipendenti.



FORMAZIONE, SALUTE E SICUREZZA

Ore di formazione	31.12.2019 (h.)			31.12.2018 (h.)		
	Uomini	Donne	Totale	Uomini	Donne	Totale
Dirigenti	0	0	0	0	0	0
Quadri	16	48	64	16	24	40
Impiegati	1.840	3.920	5.760	1.040	1.680	2.720
Totale ore di formazione erogate	1.856	3.968	5.824	1.056	1.704	2.760

INDICI	2019	2018
Indice di frequenza degli infortuni (N° di infortuni su milione di ore lavorate)	0,98%	0
Indice di gravità degli infortuni (N° giorni persi per infortunio su migliaia di ore lavorate)	0	0
Tasso di malattie professionali (N° malattie professionali su un milione di ore lavorate)	0	0



KOLINPHARMA®

LEADER TO HEALTH

IL VALORE DEL MERCATO E DELLA COMUNITÀ



4. IL VALORE DEL MERCATO E DELLA COMUNITÀ

- ASCOLTO DEL CLIENTE
- TUTELA DEL CONSUMATORE
- INIZIATIVE PER IL TERRITORIO



KOLINPHARMA®

LEADER TO HEALTH

ASCOLTO DEI PAZIENTI-CONSUMATORI

KOLINPHARMA® è fortemente orientata alla qualità e sicurezza del prodotto ed alla piena soddisfazione del paziente-consumatore.

La gestione della soddisfazione dei consumatori avviene in primis attraverso la gestione dei reclami qualitativi, tramite un sistema ben strutturato, gestito attraverso un indirizzo mail: web@kolinpharma.com direttamente reperibile sul sito della Società, o di una linea telefonica di assistenza.

“

Dalla politica aziendale, all'azione del singolo Informatore Medico Scientifico, ogni attività è guidata dall'attenzione al consumatore. Alla sua tutela è rivolta tutta la nostra comunicazione, dai supporti cartacei, al rapporto con la classe medica, perché il cliente finale possa sempre trovare risposta e sostegno

”

Successivamente alla ricezione della mail e alla richiesta di numero di lotto e data di scadenza del prodotto in considerazione, viene avviata la gestione della segnalazione, come previsto dall'apposita procedura di “tenuta sotto controllo delle non conformità” e dalla compilazione dell'apposito modulo “segnalazioni da utilizzatore”. Una volta aperta la segnalazione viene gestita nell'immediatezza e a seconda del caso.

ASCOLTO DEI PAZIENTI-CONSUMATORI

Le segnalazioni possono giungere anche attraverso una comunicazione telefonica direttamente presso la sede aziendale. In questo caso, vengono sempre richiesti numero di lotto e data di scadenza prima di procedere con l'apertura della pratica e la compilazione dell'apposita modulistica sopra citata. La tempestività nella risposta risulta fondamentale per seguire il consumatore nel migliore dei modi, cercando di trasmettere un riscontro immediato alla richiesta. La vicinanza dell'azienda al consumatore fa sì che quest'ultimo si senta seguito e tutelato dall'inizio alla fine.

“ **ESIGENZE DIVERSE, LO STESSO RISPETTO** ”

Per procedere all'invio della segnalazione, in conformità alla nuova normativa europea sulla privacy, si invita a leggere l'informativa sulla privacy consultabile nel sito aziendale e cliccare su presa visione. Qualora non venga rispettata questa procedura, la segnalazione non sarà inviata.



LA TUTELA DEL CONSUMATORE

Per garantire la sicurezza degli integratori alimentari, è importante definire la gestione dei rischi in qualsiasi momento, dalla produzione, alla revisione normativa e dalla fase successiva alla commercializzazione.

Per KOLINPHARMA® è fondamentale conoscere e comprendere il profilo di sicurezza e qualità di tutti i suoi prodotti per fornire a medici, pazienti, farmacisti e utenti le migliori informazioni possibili.

“

Mettere il paziente al centro significa ascoltare ed anticipare le sue aspettative rispetto ai servizi offerti, ponendo al centro dell'attenzione le aspettative legittime che il paziente ha nei confronti dell'operato dell'azienda

”

Per questo l'azienda considera un dovere etico, raccogliere e valutare ulteriori informazioni rilevanti per la sicurezza, trasmetterle alle autorità regolatorie di tutto il mondo e informare medici e pazienti.



LA TUTELA DEL CONSUMATORE

Allo scopo di tutelare la salute di tutti i pazienti, la società ha deciso di adottare alcune misure:

TAMPER EVIDENT

A tutela di tutta la popolazione, KOLINPHARMA® ha deciso di adottare degli astucci dotati di Tamper Evident.

Attraverso un sistema brevettato dell'azienda IGB di cartotecnica, una puntina in rilievo in corrispondenza delle due aperture, permette di capire sin dal primo sguardo se la confezione è stata aperta o manomessa. Questo aspetto è molto rilevante in quanto, da indagini svolte dagli organi preposti, in Italia vi è un'alta percentuale di manomissione e di contraffazione di farmaci.

BRAILLE

Per quanto concerne l'attenzione al sociale, KOLINPHARMA® si è posta un grande impegno, ovvero cercare di essere vicina anche ai ciechi e agli ipovedenti. Tutti i caratteri in segno grafico - Braille - dei prodotti sono stati sottoposti al controllo e alla verifica dell'Unione Italiana Ciechi che ha certificato la correttezza e la qualità tattile dei testi. Oltre al nome del prodotto, vengono anche riportati la data di scadenza, il numero delle unità presenti per confezione e il QR CODE. Se da un lato ciò per l'azienda comporta una spesa, dall'altro permette ad essa di essere vicina ad una categoria di persone che tutti i giorni deve vivere delle sfide. La presenza di tutte queste informazioni in Braille garantisce a questi consumatori una certa indipendenza per quanto riguarda l'assunzione dei integratori alimentari.

“ IL RIGORE DELLA SCIENZA, L'ASCOLTO DELLE PERSONE ”



UN MARKETING RESPONSABILE

In un settore dove ci sono più di 2.600 aziende, il marketing assume un ruolo strategico. Trattandosi di un settore particolare, rivolto a tutelare la salute e destinato alla prevenzione e al benessere, risulta di cruciale importanza sviluppare un marketing etico. Interviene anche il Regolatorio, che definisce attraverso le sue regole quali sono i «claims» assegnati a ciascuna materia prima e quindi spendibili nelle comunicazioni aziendali e di prodotto.

KOLINPHARMA® per tale motivo, è molto attenta alla comunicazione, sia verso il medico sia verso il paziente.

Per quanto riguarda la comunicazione verso il medico specialista, tutto ciò che comunichiamo è supportato dalle «evidenze scientifiche» fondata sulle fonti citate.

Inoltre, si effettuano studi in vitro, per dimostrare che il prodotto ha delle caratteristiche necessarie per la sua efficacia (a.e. antibatteriche, antinfiammatorie, antiossidanti), ancora prima della commercializzazione. Dopo la commercializzazione vengono effettuati ulteriormente degli studi clinici, per dimostrare l'efficacia del prodotto sul paziente.

E' un processo accurato di validazione scientifica del prodotto che trasferisce al medico specialista serietà, competenza e professionalità tali da rendere la comunicazione completa e prestigiosa e quindi acquisire piena fiducia dalla classe medica. Le azioni sopra descritte, non obbligatorie nel settore nutraceutico, sono la rappresentazione di un raro modello di business, che ha alla base due valori nei quali fortemente crediamo: etica e fiducia.

UN MARKETING RESPONSABILE

Per quanto riguarda la comunicazione verso il consumatore, KOLINPHARMA® è particolarmente attenta perché i prodotti commercializzati essendo, comunque degli alimenti, non possono vantare certe azioni (anche se sono dimostrate negli studi).

“ La comunicazione verso il paziente serve a sensibilizzarlo ”

Per tale motivo, la comunicazione verso il paziente serve a sensibilizzarlo, sia per quanto riguarda i valori della società (etica, trasparenza, qualità), sia per quanto riguarda l'impegno della società nello sviluppare i prodotti d'eccellenza (ad esempio, la ricerca nella scelta delle formulazioni e delle materie prime, nonché le analisi e le certificazioni che garantiscono la sicurezza del prodotto).



IL PROGETTO KIPTOGO

KIPTOGO è il progetto di KOLINPHARMA® che sostiene il diritto all'istruzione dei bambini e dei ragazzi di Kouni: uno dei villaggi più poveri del Togo.

Il progetto Togo ha avuto come scopo quello di sostenere una scuola di un paesino, da dove proviene un collaboratore aziendale.

Tutti i dipendenti KOLINPHARMA® hanno potuto contribuire alla causa, e alla fine sono stati raccolti abbastanza fondi per spedire il materiale scolastico alla scuola stessa, come gli zaini e altro materiale. Questo progetto ha sicuramente aumentato la consapevolezza di tutti i dipendenti, a quanto poco bisogna rinunciare, per dare tanto a qualcuno, soprattutto se lo si fa tutti insieme.

Questo progetto è risultato davvero importante, poiché KOLINPHARMA®, nonostante fosse in passato ancora una realtà abbastanza piccola, si è impegnata a realizzare un progetto di beneficenza.

Il viaggio prosegue. L'impegno di KOLINPHARMA® continua con la promessa di costruire un pozzo che servirà l'intera scuola e il villaggio di appartenenza.

“ D'ora in avanti tutti i bambini si sentiranno uguali e liberi di esprimersi. Ringraziamo col cuore il comitato KIPTOGO e ci auguriamo che la seconda fase del progetto si realizzi in breve tempo. Dio vi benedica. Grazie ”

Il presidente
della Scuola di Kouni



KIPTOGO

NO DOPING LIFE

KOLINPHARMA®
attraverso il Presidente
risulta l'associato N.1
dell'Associazione NDL,
No Doping Life.

No Doping Life, costituita nel maggio 2016, è un'Associazione no-profit nata per sviluppare, promuovere, organizzare e diffondere la sana cultura sportiva, contro ogni forma di uso di sostanze dopanti per il raggiungimento di illeciti sportivi professionali e non, in tutte le forme e manifestazioni, nel territorio dello Stato Italiano e a livello internazionale.

Nello spirito, quindi, di un inizio nel segno della good practice, propone quale primo passo, un progetto il cui obiettivo è la creazione di un network di aziende produttrici di nutraceutici, che credano ed investano nei programmi e nella sicurezza-qualità del no doping. No Doping Life costituisce il primo step per la certificazione doping free dei nutraceutici.

NDL sceglie i più importanti Enti di Certificazione per attivare l'iter certificativo ed il processo finalizzato al marchio da apporre sulle confezioni nutraceutiche.

Gli accordi con gli Enti di Certificazione, consentono di accedere all'iter certificativo per 1 o più prodotti. Si tratta della prima certificazione internazionale Doping Free per Nutraceutici. Al termine dell'iter certificativo, l'Azienda acquisisce il diritto di utilizzare il marchio PLAY SURE sui propri prodotti.



ITA-PMS

Nel dicembre 2019 KOLINPHARMA® ha avviato la collaborazione con l'Associazione nazionale per la sindrome premestruale ITA-PMS.

L'Associazione ITA-PMS ha lo scopo di diffondere la conoscenza della Sindrome Premestruale e del Disturbo Disforico Premestruale e della loro sintomatologia al fine di promuovere lo sviluppo e la diffusione della ricerca scientifica sia nel campo della diagnosi sia in quello della cura.

Questa collaborazione nata con KOLINPHARMA® è importante, in quanto aiuta entrambe le parti, a promuovere la consapevolezza sulla sindrome premestruale (SPM), sia verso i medici ma anche verso le adolescenti e le giovani donne che ne soffrono.

La collaborazione nasce dall'intento comune di Kolinpharma e Ita-Pms di consigliare il medico specialista ad intervenire sulla sindrome con prodotti nutraceutici efficaci e non con l'impiego di farmaci. Il fine nobile è quello di tutelare la salute delle pazienti che vivono in prima persona il disagio generato dalla sindrome premestruale.



COMUNITÀ E TERRITORIO

FEDERSALUS

KOLINPHARMA® è associata a FederSalus, Associazione nazionale Produttori e Distributori Prodotti salutistici.

FederSalus si è affermata come il principale referente per le organizzazioni istituzionali e commerciali operanti nel settore degli integratori alimentari. Tra i diversi obiettivi, si propone di favorire la reputazione del comparto, sostenere un quadro regolatorio armonizzato, sostenere la fondatezza scientifica sulle indicazioni sulla salute, promuovendo la qualità dei prodotti commercializzati dalle aziende del settore e sostenendo il razionale e corretto utilizzo degli integratori alimentari. FederSalus a tale scopo, organizza riunioni, convegni e simposi al fine di promuovere le tematiche del settore.



“

Abbiamo
a cuore
le persone
e i bisogni
di ognuna
di loro

”



ASSOLOMBARDA

KOLINPHARMA® è associata ad Assolombarda, l'associazione delle imprese che operano nelle provincie di Milano, Lodi, Monza e Brianza.

Assolombarda, fornisce agli associati la consulenza per l'accesso a bandi comunitari, nazionali e regionali per l'attività di ricerca e innovazione e finanziamenti agevolati. Ai fini dell'internazionalizzazione fornisce un supporto specialistico per entrare e operare su mercati esteri, e un supporto per la normativa import-export e incontri B2B. L'Associazione fornisce alle Imprese seminari informative su varie tematiche di gestione e sviluppo d'impresa, e supporto costante per decreti e normative.



ASSOLOMBARDA
Confindustria Milano Monza e Brianza

COMUNITÀ E TERRITORIO

FORESTS STEWARDSHIP COUNCIL

FSC è un'organizzazione internazionale non governativa, indipendente e senza scopo di lucro, nata nel 1993 per promuovere la gestione responsabile di foreste e piantagioni.

Il marchio FSC® identifica i prodotti contenenti legno proveniente da foreste gestite in maniera corretta e responsabile secondo rigorosi standard ambientali, sociali ed economici.

FSC si propone come punto di riferimento nella legalità e sostenibilità della filiera legno-carta, in accordo con i più attuali standard di gestione responsabile della risorsa forestale.



KOLINPHARMA® è licenziataria del marchio FSC a scopo promozionale e lo utilizza su tutto il materiale di comunicazione quale folder righetti e sul sito web aziendale.



COMUNITÀ E TERRITORIO

FATTI SIGNIFICATIVI AVVENUTI DOPO LA CHIUSURA DELL'ESERCIZIO CON UN IMPATTO SOCIALE RILEVANTE

**KOLINPHARMA®
SOSTIENE MEDICI
E OPERATORI
SANITARI
ITALIANI
E DONA UN
VENTILATORE
POLMONARE
PER L'EMERGENZA
COVID-19
ALLA CITTA'
DI CATANZARO**

**Milano, 31 marzo 2020**

KOLINPHARMA® S.p.A. sostiene la raccolta fondi "Fondazione Politeama - Città di Catanzaro", Ideacrowdfunding (Catanzaro) e Opstart (Bergamo), promossa dall'Ordine degli Avvocati e dei Dottori Commercialisti di Catanzaro per gli ospedali della città, diventa partner dell'iniziativa e dona 1 ventilatore polmonare per la terapia intensiva in emergenza Covid-19. Rita Paola Petrelli, Presidente di KOLINPHARMA®, ha commentato:

« In questo particolare momento di emergenza sanitaria che ci vede tutti coinvolti, in KOLINPHARMA®, che ha nel proprio core business il mondo della salute, abbiamo scelto di dare il nostro contributo donando un ventilatore polmonare agli ospedali di Catanzaro, la città in cui sono nata. Questo è il nostro aiuto per i medici e gli operatori sanitari che ogni giorno si trovano in prima linea a combattere il Covid-19 curando le persone colpite dal virus. »





KOLINPHARMA®

LEADER TO HEALTH

IL VALORE AMBIENTALE



5. IL VALORE AMBIENTALE

- ATTENZIONE E RISPETTO
PER LE RISORSE NATURALI



KOLINPHARMA®

LEADER TO HEALTH

Attenzione e rispetto per le risorse naturali

ATTENZIONE PER LE RISORSE NATURALI

Per KOLINPHARMA® un'azienda è sostenibile quando il business trova il giusto equilibrio sia con il pianeta (l'ambiente circostante), sia con le persone (il contesto sociale in cui essa si trova) e per far ciò, l'organizzazione ha adottato un approccio alla sostenibilità ambientale basato su alcune azioni volte a limitare i costi e migliorare la qualità di lavoro e di vita negli spazi occupati in locazione, sensibilizzando quotidianamente i dipendenti a compiere piccoli e semplici gesti, quali:

- preferire l'illuminazione naturale a quella artificiale durante il giorno, sfruttando la luce solare fino a quando diventa buio;
- spegnere la luce nelle stanze vuote;
- evitare gli stand-by: spegnere le spie luminose dei computer fissi a fine giornata;
- limitare la produzione dei rifiuti in ufficio ed effettuare la raccolta differenziata mediante un sistema di raccolta modulare.

“ AMARE
LA NATURA,
NERO
SU BIANCO ”



Attenzione e rispetto per le risorse naturali

ATTENZIONE PER LE RISORSE NATURALI

Attraverso la sottoscrizione di un contratto di servizio riferito alla sede operativa, KOLINPHARMA® riceve i servizi continuativi quali, l'utilizzo di acqua, il consumo di energia e la gestione dei rifiuti.

I rifiuti prodotti sono carta. In particolare, le azioni intraprese sono volte alla riduzione del consumo. Ad esempio, non si stampa se non è strettamente necessario, si recuperano e si riutilizzano fogli stampati come carta per appunti e l'impostazione di stampa prevede per default la stampa in bianco/nero - fronte/retro.

Un intervento diretto di KOLINPHARMA® che contribuisce alla salvaguardia dell'ambiente è la raccolta di materiali consumabili derivanti dall'utilizzo della stampante multifunzione a servizio dei dipendenti di sede.

L'azienda ha inoltre sottoscritto un contratto di manutenzione (zerozerotoner) che consente di trasferire alla società di servizi ogni onere burocratico relativo alla gestione e al successivo recupero o smaltimento del materiale consumabile esausto in uso alla stampa informatica, secondo modalità e termini predefinite.



Attenzione e rispetto per le risorse naturali

USO DEI MATERIALI E I PRINCIPALI IMPATTI AMBIENTALI

KOLINPHARMA® utilizza principalmente carta e altri materiali da ufficio, impegnandosi ad adottare comportamenti volti alla riduzione dei propri consumi e all'uso di risorse. Nel 2019 sono state acquistate 3.497.219 unità di carta per la stampa dei ricettari medici e degli astucci dei prodotti. Inoltre, nel corso dell'anno sono stati acquisiti alcuni materiali di plastica pari a 116 unità, utilizzati per le attività interne.

Materiali utilizzati	2019 (Pz)	2018 (Pz)
Imballi carta/cartone	3.497.219	2.154.846
Plastiche	116	60

I principali impatti ambientali sono riconducibili alle emissioni di gas ad effetto serra provenienti da diverse fonti, come l'utilizzo del gas negli uffici e i viaggi di lavoro. Per ridurre le emissioni di CO2 in atmosfera, in occasione di riunioni generali e/o di corsi di formazione, KOLINPHARMA® incoraggia la condivisione delle auto aziendali (ove possibile) e l'impiego dei mezzi pubblici.

“

Dobbiamo molto alla natura: nessuno ne è più consapevole di noi, rispettarla è più di una scelta: è un impegno. Per questo applichiamo gli standard FSC® (Forest Stewardship Council), non soltanto per gli astucci dei nostri prodotti, ma per tutti i materiali cartacei utilizzati in azienda

”

“

Il nostro obiettivo è suggellare, per il futuro, il nostro impegno con la certificazione ISO 14001, dedicata all'ambiente

”

Sulla base dei dati riportati, l'utilizzo della carta viene privilegiato a quello della plastica; l'indicazione sulle confezioni del simbolo dell'“omino con il cestino”, oltre al significato in sé per cui l'imballaggio non deve essere disperso nell'ambiente dopo l'uso, vuole essere un monito per il consumatore finale alla raccolta differenziata.





KOLINPHARMA®

LEADER TO HEALTH

ALLEGATI



- GRI CONTENT INDEX



KOLINPHARMA®

LEADER TO HEALTH

GRI INDEX

GRI disclosure number	GRI Disclosure Title	Pagina	Omissioni/Note
102-1	Nome dell'organizzazione	Copertina	
102-2	Attività, marchi, prodotti e servizi.	7	
102-3	Luogo delle sedi principali	7	
102-4	Paesi di operatività	7	
102-5	Assetto proprietario e forma legale	11-14	
102-6	Mercati serviti	7	
102-7	Dimensione dell'organizzazione	7	
102-8	Informazioni su dipendenti e lavoratori	29	
102-9	Catena di fornitura	26	
102-10	Cambiamenti significativi dell'organizzazione e della sua catena di fornitura	-	KOLINPHARMA® non ha registrato cambiamenti significativi dell'organizzazione e della sua catena di fornitura nel corso del 2019
102-11	Modalità di applicazione del principio o approccio prudenziale	11-14	
102-12	Iniziative verso l'esterno	36-38	
102-13	Partecipazione ad associazioni	37-38	
102-14	Dichiarazione del vertice aziendale	5	
102-16	Valori, principi, standard e norme di comportamento	10	
102-18	Struttura di governo	11-14	
102-23	Presidente del più alto organo di governo	11-14	
102-40	Elenco dei gruppi di stakeholder	15-17	
102-41	Contratti collettivi	29	
102-43	Approccio al coinvolgimento degli stakeholder	15-17	
102-47	Elenco degli aspetti materiali	17	
102-50	Periodo di rendicontazione	6	
102-53	Contatti per richiedere informazioni sul report	6	
102-54	Dichiarazione sull'opzione di rendicontazione secondo i GRI standard	6	
102-55	Tabella contenuti GRI	43-44	

GRI INDEX

GRI disclosure number	GRI Disclosure Title	Pagina	Omissioni/Note
201-1	Valore economico diretto generato e distribuito	19	
203-2	Impatti economici indiretti significativi	18	
205-1	Operazioni valutate per rischio di corruzione	14	
205-2	Comunicazione e formazione sulle politiche e procedure di anti-corruzione	13-14	
205-3	Episodi confermati di corruzione e azioni intraprese	13-14	
301-1	Materiali usati per peso o volume	41	
302-1	Consumo dell'energia all'interno dell'organizzazione	40	Copertura parziale
306-2	Rifiuti per tipologia e metodo di smaltimento	40	Copertura parziale
401-1	Tasso di assunzione e turnover del personale	31	
403-2	Tipologia e tasso di infortuni, malattie professionali, giorni di lavoro persi e assenteismo e numero di incidenti mortali collegati al lavoro	32	Copertura parziale
404-1	Ore di formazione medie annue per dipendente	32	
405-1	Diversità e pari opportunità	30	
406-1	Incidenti di discriminazione e azioni correttive intraprese	30	
414-1	Valutazione dei fornitori secondo criteri sociali	25-26	
416-2	Casi di non compliance riguardanti la salute e sicurezza degli impatti dei prodotti e servizi	-	KOLINPHARMA® non ha registrato casi di non compliance riguardanti la salute e sicurezza degli impatti dei prodotti e servizi nel corso del 2019
417-1	Etichettatura di prodotti e servizi	22	
418-1	Reclami documentati relative a violazione della privacy e a perdita dei dati dei clienti	-	KOLINPHARMA® non ha registrato reclami relativi a violazione della privacy e a perdita dei dati dei clienti nel corso del 2019



KOLINPHARMA®

LEADER TO HEALTH

KEY OPINION LEADER IN PHARMA

BILANCIO DI SOSTENIBILITÀ 2019

Il presente documento è stato approvato dal Consiglio di Amministrazione della società durante la riunione consiliare del 3 aprile 2020 e presentato all'Assemblea degli Azionisti del 29 aprile 2020.



www.kolinpharma.com